



# MAIRIE INFOS

**INFORMATIONS  
MUNICIPALES**

Page 2

**VIE LOCALE**

Page 6

**ENFANCE ET JEUNESSE**

Page 9

**CULTURE**

Page 10

**INFOS CCA**

Page 11

<http://www.elliant.fr>



## Petra Zo Nevez—Quoi de neuf (Newsletter)

La lettre d'information du site de la commune, Petra Zo Nevez parviendra maintenant **au début de chaque mois, par mail, aux abonnés de la newsletter.**

Pour vous inscrire à Petra Zo Nevez, il suffit d'aller sur le site de la commune [www.elliant.fr—newsletter/Petra Zo Nevez](http://www.elliant.fr—newsletter/Petra%20Nevez) cliquez sur « souscrire ».

## La piscine

Les tarifs 2016 sont :

- \* 1,50 € pour les visiteurs et moins de 5 ans
- \* 2,10 € pour les 5 à 18 ans, le carnet de 10 tickets est vendu 18 €
- \* 3 € pour les adultes, le carnet de 10 tickets est vendu 26 €.

A partir du 6 juillet, la piscine sera ouverte du lundi au samedi de 14h à 19h.



## Fermeture de la mairie les samedis d'été

Cet été, la mairie sera fermée les samedis 16, 23 et 30 juillet, ainsi que les 6 et 13 août.

## Travaux de renouvellement de l'ouvrage de Ménez Pontigou sur la RD 115

Les travaux débuteront au mois de septembre (durée de chantier environ 2 mois). La chaussée de la RD115 (route Elliant-Quimper) sera fermée à toute circulation.

Une signalisation sera mise en place pour les véhicules venant de Quimper afin de les diriger vers la D15 (route Quimper- Coray). De même, à Rosporden, afin de diriger les véhicules par la D 765 (direction St Yvi), pour se rendre à Quimper.

Il faudra éviter que la circulation se reporte sur les voies communales 9 et 2, allant de Ménez Pontigou à la chapelle de Bon Secours. Cette route est trop étroite et sinueuse. Elle sera interdite aux poids lourds sauf pour la desserte locale et le transport scolaire.

## Randonnée nocturne le mercredi 13 juillet à 20h30



Rendez-vous à la salle polyvalente.

Chemins proposés : PR (Petite Randonnée) n°4 : chemin de la plage verte et n°2 : chemin de la chapelle notre dame de Bon Secours, avec la possibilité de les enchaîner pour faire au choix 3 ou 8 km.

Activité proposée gratuitement par la mairie. Prévoir des lampes et gilets rétro-réfléchissants.



## Inscription transport scolaire



Les élèves désirant emprunter le transport scolaire en direction de ROSPORDEN ou QUIMPER pour la prochaine rentrée scolaire, doivent s'inscrire auprès des bureaux des Voyages LE MEUR Evasion à Rosporden, ZI de Dioulan, BP 64, **avant le 9 juillet 2016.**  
Contact : 02 98 59 80 14 - Site internet : [www.lemeur-evasion.com](http://www.lemeur-evasion.com) ou [www.viaoo29.fr](http://www.viaoo29.fr)

**Les inscriptions pour le transport scolaire en direction des écoles maternelles et primaires d'Elliant se font en mairie jusqu'au 9 juillet.**

## Le repas des Anciens

Le traditionnel repas des Anciens aura lieu le dimanche 2 octobre à 12h30 au restaurant le Mélénick. Toutes les personnes de 70 ans et plus sont invitées à y participer.

**Vous êtes invités à vous inscrire en mairie du lundi 5 au samedi 24 septembre.**



## Un budget primitif à la hauteur des ambitions de la commune !



La municipalité a déjà affichée sa volonté en 2015 d'améliorer la qualité des services communaux en renforçant l'effectif au pôle technique (service espace vert), à la médiathèque avec la présence de Stéphane Bergot ou en réaménageant le service des associations.

Le budget primitif voté le 14 avril renforce cette ligne politique en faisant la part belle aux services qui seront bientôt en place sur Elliant : la Maison de la Santé est budgétée à hauteur de 776 000 €. Vous pouvez déjà observer l'avancée du chantier. Quant à la nouvelle mairie qui représente une dépense de 450 000 €, le démarrage des travaux est prévu en septembre.

Ces nouveaux services fonctionneront dès 2017 : la Maison de la Santé accueillera une pluralité de professionnels de santé ; la nouvelle mairie hébergera les services administratifs dans un nouvel espace plus fonctionnel pour les usagers (état-civil, urbanisme, action sociale...).

Les dépenses d'entretien des routes et de la voirie communale représentent la 3ème dépense de la section d'investissement.

Enfin, l'école élémentaire sera agrandie avec la création d'une classe supplémentaire (livrée en septembre 2016). Dans un contexte parfois difficile pour les collectivités, le budget de votre commune présente des atouts non négligeables :

- Un déficit de la section d'investissement très faible (- 49 403 € contre - 958 929 € pour 2014) qui a permis à la commune de retrouver un bon niveau de trésorerie
- Un excédent de la section de fonctionnement en hausse (+ 432 115 €)
- Une baisse du niveau d'endettement et un appel à l'emprunt réduit en 2015 (2 années de désendettement contre 3 pour le Département et 4 pour la Région)
- Des ratios tout à fait conformes aux collectivités de même strate

Le budget 2016 a été adopté avec plusieurs souhaits partagés :

- Ne pas augmenter les charges de gestion courante, déjà en baisse entre 2014 et 2015
- Contenir les charges de personnel (qui représentent 47 % des dépenses de fonctionnement, chiffre conforme à la moyenne des collectivités)
- Réaliser un emprunt à long terme pour financer les investissements au meilleur taux (alors que la moyenne des taux se situait à 2.95 %, la municipalité a négocié un emprunt à 1.75 %).

## Plan Local d'Urbanisme (PLU)



La première réunion relative à la révision générale du Plan Local d'Urbanisme s'est déroulée courant octobre 2015.

Depuis cette date, le groupe de travail accompagné du bureau d'études L'Atelier d'Ys se sont réunis à 6 reprises.

Ces diverses réunions ont permis d'établir un portrait communal faisant apparaître les atouts et les faiblesses du territoire d'un point de vue socio-économique mais également environnemental.

S'appuyant sur ce diagnostic, le groupe de travail élabore actuellement le projet d'aménagement et de développement durable (PADD).

Clef de voûte du PLU, le PADD définit les orientations pour la décennie à venir, en matière d'urbanisme, de paysage, d'habitat, d'activité économique, d'équipements et de déplacement.

Ce PADD servira de socle à la définition, dans une phase ultérieure, du zonage et du règlement d'urbanisme.

Lorsque ce PADD sera validé (dernier trimestre 2016), une nouvelle réunion publique sera organisée pour présenter une synthèse du diagnostic territorial ainsi que les grandes orientations politiques retenues.



## Halte aux nuisances sonores

A l'approche des beaux jours, les travaux de jardinage ou de bricolage réalisés par des particuliers à l'aide d'outils ou d'appareils susceptibles de causer une gêne pour le voisinage en raison de leur impact sonore s'intensifient.

Aussi, il est rappelé que ces travaux ne peuvent être effectués que les **jours ouvrés de 8h30 à 19 h, les samedis de 9 h à 19 h, les dimanches et jours fériés de 10 h à 12 h.**

## Environnement

Le printemps est là avec les bourgeons en fleurs mais aussi les mauvaises herbes qui repoussent en abondance.

L'évolution de la législation a amené à diminuer fortement l'utilisation des pesticides. Depuis l'arrêté préfectoral de février 2008, l'utilisation des produits phytosanitaires est interdite à proximité de l'eau. La loi Labbé du 6 février 2014 vise à mieux encadrer l'utilisation des produits phytosanitaires sur le territoire national. Elle interdit l'utilisation des désherbants, insecticides, fongicides dans les espaces verts publics et à terme, chez les particuliers.

### Fleurissement en pied de mur à Elliant

Auparavant, les services de la commune désherbaient chimiquement l'espace public et plus particulièrement les trottoirs (principalement les jointures trottoirs-murs) dans un souci de propreté. Les techniques alternatives de désherbage n'arrivent pas encore de façon satisfaisante à éliminer les indésirables. Donc, pourquoi ne pas planter plutôt que de désherber et remplacer les herbes subies par des plantes choisies ?

Cette année, les services techniques vont expérimenter un fleurissement des trottoirs et des pieds de murs sur deux rues pilotes, à savoir la rue de l'église et autour du cimetière de l'église ainsi que la venelle Kreiz Ker. Les semis et plants sélectionnés sont des annuelles vivaces adaptées à l'exposition, non invasives et ne demandent que peu d'entretien.

Alternatif aux produits phytosanitaires, le mélange de graines de fleurs « pied de mur » se sème à l'automne ou au printemps. Les habitants volontaires et intéressés peuvent reproduire cette expérience devant chez eux et profiteront d'un décor champêtre original devant leur maison.

Chacun est en effet invité à entretenir manuellement devant son domicile. Ce petit geste civique permet de ne pas mobiliser les moyens techniques de la commune, déjà bien sollicités par ailleurs et de préserver notre environnement.

### Elliant au concours des villes et villages fleuris



L'inscription de la commune au concours « villes et villages fleuris » est un gage de respect de l'environnement. En effet, un critère fondamental est le respect des ressources naturelles et la biodiversité (gestion de l'eau, réduction des produits phytosanitaires, techniques alternatives...).

En 2015, Elliant s'inscrivait pour la première fois au concours villes et villages fleuris et a obtenu le 2ème prix !



## Déjections canines

Si vous possédez un chien, vous êtes tenu d'en prendre soin et de ne pas le laisser divaguer sans surveillance. En effet, outre les dangers que cela peut représenter pour autrui, tout le monde déplore de trouver quotidiennement des crottes de chien sur les trottoirs et aussi dans les propriétés privées.

Un espace canin, mis en place depuis quelques années est l'endroit idéal pour amener votre chien lorsqu'il doit faire ses besoins. Il est situé au fond du jardin public de la salle polyvalente. Des sacs « ramasse-crottes » sont également à votre disposition à l'entrée du jardin public et dans la venelle à l'entrée de la salle Sainte Odile.

Nous vous remercions de respecter les propriétés privées ainsi que les trottoirs et les parterres entretenus par les jardiniers de la commune.

**Afin de mettre fin à cette nuisance, Chenil Service organisera des rondes pour ramasser tous les chiens errants.**



## Tremenet eo ar Redadeg dre



La Redadeg est une course de relais lancée en 2008 et qui a lieu tous les deux ans. Festive, populaire et engagée, elle traverse la Bretagne, de jour comme de nuit, pour symboliser la transmission d'une langue bretonne vivante, créative et dynamique, à travers les générations et les territoires. Pour soutenir des projets en faveur de la langue bretonne, les kilomètres sont vendus et le bénéfice est redistribué. Ce sont des initiatives nouvelles sélectionnées sur dossier, elles sont très diverses et peuvent concerner l'enseignement, les loisirs, les médias, le sport ou la culture mais toujours favorisent la pratique du breton dans la vie sociale et familiale. La course parcourt les 5 départements bretons sur 1700 kms en traversant plus de 300 communes.

Cette année, pour sa 5ème édition, la Redadeg est partie de Saint-Herblain près de Nantes le 29 avril pour arriver à Locoal-Mendon le 7 mai au coeur du Trophée Roñsed-Mor, la fête des bagadoù. La Redadeg défend le principe « Brezhoneg ha plijadur » ! « langue bretonne et plaisir » ! Et du plijadur, il y en a eu à Elliant ! La course est passée par la commune le vendredi 6 mai. Les enfants de la filière bilingue de l'école publique et les membres du cercle celtique attendaient de pied ferme l'arrivée du camion ! Une bonne centaine de personnes s'est retrouvée dès 19h à la salle polyvalente où le cercle et les parents d'élèves proposaient des grillades-frites et des boissons en attendant le passage de la course. A 21h15, Annaïck Cotten Bianic et Gaëlle Le Cam, qui courait le kilomètre acheté par la mairie, donne le bâton témoin à Maïwenn Le Seac'h pour le cercle. Les enfants s'élancent derrière elle en chantant à tue-tête la chanson Huch 'Ta Redadeg ! Le camion a continué sa route vers Rosporden et quelques enfants ont eu du mal à s'arrêter, prêts à courir jusqu'au bout de la nuit pour la langue bretonne !

*Ur redadeg a-eilek eo « ar Redadeg », savet e 2008 hag a vez redet bep eil bloaz. Ur gouel a-dreuz Breizh eo hag a vod an dud deiz ha noz, hep ehan rak arouez vev treuzkas ar brezhoneg eo a rummad da rummad, a vro da vro, ur yezh yac'h, oberiant ha gant startijenn ! Evit skoazellañ raktresoù evit ar brezhoneg e vez gwerzhet ar c'hilometradoù d'an dougerien. Dasparzhet e vez ar gounid etre raktresoù nevez ha liesseurt dibabet bep bloaz, bepred evit skoazellañ ar yezh er gevredigezh a-vremañ, ar c'helenn pe ar mediaoù, implijout ar yezh er vuhez foran, reiñ tu d'ar vrezhonegerien d'ober gant o yezh... Tremena ra dre 5 departamant Breizh a-hed 1700 km ha dre vuioc'h a 300 kumun. Ar bloaz-mañ eo loc'het ar Redadeg d'an 29 a viz Ebrel eus Sant-Ervlan nepell eus Naoned betek an degouezh e Lokoal-Mendon d'ar 7 a viz Mae e kreiz Trofe Roñsed-Mor, gouel ar bagadoù. Difenn a ra ar Redadeg gêr-stur « Brezhoneg ha plijadur » ! Ha plijadur 'zo bet en Elian ! Kant den bennak a oa o c'hortoz degouezh ar Redadeg er vourc'h d'ar gwener 6 a viz Mae. Tud bugale skol diyezhek publik ha tud ar c'helc'h keltiek a ginnige boued war an tan, fritez hag evajoù adalek 7e noz war ar blasenn vras. Tro 9e noz e ro Annaïck Cotten Bianic, Gaëlle Le Cam o redek kilometr an ti-kêr, ar vazh da (v)Maïwenn Le Seac'h, rederez ar c'helc'h. Ha setu ur stropellad bugale dirollet war-he-lerc'h o redek a-dreuz ar vourc'h o kanañ a-bouezh penn ar ganaouenn Huch 'ta Redadeg ! Met traoù war an hent dija gant ar c'hamion war-zu Rosporden ! Re verr evit bugale 'zo, prest da redek betek an deiz war-lerc'h da zifenn o yezh !*



La filière bilingue, composée d'une cinquantaine d'enfants de la toute petite section au CE1, se verra pourvue d'une 3ème classe à la rentrée prochaine. Les inscriptions sont déjà ouvertes. Pour plus de renseignements : 02 98 94 13 65 et <http://div-yezh.bzh/index.php/fr/l-enseignement-bilingue>.

## Nouveau marchand ambulant

FATI KEBAB - plats à emporter  
Plats marocains - kebab - panini - frites

Le jeudi : Grande Place de 18h30 à 21h.

Chaque semaine un plat marocain différent  
(pensez à commander) Tél : 06 75 72 08 29.



## Nouvel artisan sur la commune

SAS CHARPENTES SALAUN  
charpente-menuiserie

Rémy SALAUN - 4 rue Chalonnic

Contact : 06 74 99 19 79 - salaunremy@orange.fr



## Elliant Economie Vivante (EEV)

Le président et les membres de l'association EEV vous informe de la prochaine réunion concernant leur assemblée générale qui se déroulera **le lundi 20 juin** à la salle Sainte Odile à 19h.

Toute personne souhaitant faire partie de l'association sera la bienvenue. Lors de cette réunion, il sera procédé à une nouvelle élection du bureau.

Pour tous renseignements, vous pouvez contacter Gaël Lahaye au 06 27 58 58 44.

## Musique au pays Melenig



Fête de la musique : **samedi 18 juin à partir de 18h30**, salle polyvalente, avec Roll Mops (rock), la notion (hip hop), buzzard buzzard (rock), l'économie du gramme dans l'eau (chanson française). Avec également l'intervention du Bagad Melenig, de la chorale des enfants de l'école publique et la participation de quelques membres de l'association de musique : chorale, Gwen ha Line (2 clarinettes). Restauration sur place (galettes saucisses) et buvette. Entrée gratuite.

Inscriptions pour la saison 2016-2017 : le **vendredi 2 septembre** à partir de 18h30, salle polyvalente et lors du **forum des associations le samedi 3 septembre** de 10h à 12h.

## Le Club des Genêts

Sortie du vendredi 16 septembre. Prix club : 50 € au lieu de 60 € jusqu'au lundi 27 juin inclus (au lieu du 1er septembre). Reprise des activités du club le jeudi 1er septembre.

## Ecole maternelle publique

Les inscriptions sont ouvertes à l'école maternelle publique pour tous les enfants nés en 2013 et 2014.

Veuillez prendre rendez-vous auprès de la directrice en téléphonant le lundi au 02 98 94 13 65.



## Kermesse des écoles publiques

La kermesse des écoles publiques se déroulera **le samedi 25 juin** à la salle des sports.

La journée commencera à 14h par un défilé des enfants dans les rues du bourg, de l'école publique jusqu'au terrain de Pennaneac'h. Vers 15h, de nombreux stands colorés vous seront proposés, et ce, tout au long de l'après-midi (grande loterie, pêche à la ligne, pêche aux canards, casse boîte, stand plantes...) ainsi qu'un point restauration, avec café, gâteaux, crêpes et bonbons.

La fête se poursuivra tout au long de la soirée autour d'un barbecue (saucisses/merguez, frites) avec une animation musicale menée par DJ David. Venez nombreux !

**Kermesse**  
des écoles publiques  
**ELLIANT** TERRAIN  
DES SPORTS  
**SAM**  
**25**  
**JUIN**  
2016

14h Défilé  
19h Soirée dansante  
avec DJ DAVID  
Restauration sur place :  
grillades/frites, gâteaux, crêpes...  
Entrée gratuite

Association de Parents d'Élèves  
Écoles Publiques d'Elliant

## Portes ouvertes à l'école Sainte Anne

**Mme GUEVEL Christine**  
Directrice de l'école Sainte-Anne,  
**L'équipe pédagogique, l'APEL, l'OGEC**  
et les élèves  
ont le plaisir de vous convier à l'inauguration des  
nouveaux locaux de l'école Sainte-Anne

**Le 18 juin 2016**  
**À partir de 11 heures**

Cette inauguration sera suivie d'un vin d'honneur.

2 rue Neuve 29370 Elliant | 02.98.94.16.51 | saint-anne@wanadoo.fr

L'école Sainte Anne ouvre grand ses portes aux Elliantais et anciens élèves, **le samedi 18 juin de 11h à 13h.**

L'appel sera lancé d'Elliant cette année ! Après un an de travaux pour la mise aux normes de l'établissement selon les exigences d'accueil, de scolarisation, de sécurité et d'accessibilité handicapée, l'école Sainte Anne inaugure officiellement ses nouveaux bâtiments. Anciens élèves, petits et grands, Elliantais ou simples curieux,

vous êtes tous invités à découvrir la structure scolaire rénovée de votre ville. Une exposition de photos anciennes, un diaporama sur les travaux... vous accompagneront lors de votre visite et un verre de l'amitié vous sera offert à l'issue de la cérémonie. La directrice Christine Guével, l'équipe pédagogique, les parents d'élèves et les élèves eux-mêmes vous y attendent nombreux.

## Exposition les voies romaines

histoire et patrimoine du pays de ROSPORDEN

# EXPOSITION

## LES VOIES ROMAINES

### AUTOUR DE CHEZ VOUS



**du 4 au 30 juin**

en mairie de ROSPORDEN

Accueil et présence HPPR  
le samedi matin de 9h à 12h.





Après un séjour de 15 jours en République de Guinée, aux villages de Koumandi Koura et de Sansando, Annick, Marie et Jérôme reviennent satisfaits de leur visite.

Koumandi Koura poursuit son développement de façon autonome en s'appuyant sur les équipements et formations apportés par notre coopération.

Que ce soit au niveau sanitaire ou agricole, forages, décortiqueuse, moulin, maison des jeunes, le constat est positif et rassurant. L'appropriation de ces moyens de développement est pérenne et au profit de la majorité des villageois.

Il est réjouissant et encourageant de constater que la période de soudure entre la fin des réserves (avril) et le début des récoltes (octobre) n'est plus un temps de famine. L'eau est accessible à tous sans corvées. La santé s'est considérablement améliorée et nos actions solidaires ont créé des émules dans les villages voisins.

Des initiatives naissent de cette dynamique : 35 mères de famille se sont regroupées pour transformer un bas fond en espace maraîcher, clos par leurs soins pour éviter la dégradation par le bétail en divagation. Elles utilisent l'eau du ruisseau pour l'arrosage, la bouse de vache, la cendre et des végétaux pour produire du compost. Elles cultivent aubergines, oignons, piments, salades et tomates qu'elles écoulent sur les marchés. Des arbres fruitiers, manguiers, papayers, avocatiers... ont été plantés dans les concessions.

Le succès de la décortiqueuse acquise en 2008 a suscité l'installation de 5 autres privées. Signe d'une alimentation variée et d'un souci économique, l'élevage se développe.

Seule déception, mais importante, la fréquentation de l'école est très insuffisante : 130 enfants inscrits dont seulement 10 % de filles, soit 25 % des enfants d'âge scolaire. Malgré leur possibilité de payer la scolarité



dont les frais sont minimes, les parents ne sont pas encore convaincus de son intérêt et démotivent les enseignants.

Etonnamment, ce n'est pas le cas à 8 km de là, au village de Sansando, où notre association, à la demande des habitants, a convenu d'apporter son concours au développement socio-économique.

Sous l'impulsion des parents d'élèves, de 2 enseignants dynamiques, 95 enfants dont 43 filles sont scolarisés, soit près de 60 % des enfants du village ! Enchantés par les dessins, messages d'amitié et périodiques offerts par les élèves des écoles publiques de Tourc'h et d'Elliant, ils souhaitent maintenir les relations.

L'accueil des habitants de ce village enclavé en bout de piste, en Haute Guinée, à 500 km de Conakry, la capitale, a été à la hauteur de leur détermination à améliorer leurs conditions de vie en joignant leurs efforts aux nôtres : accueil chaleureux, démonstratif et amical ! Nous sommes convaincus que cette collaboration portera ses fruits.

Le bas fond de Nyalenko en est déjà la preuve. Aménagé hydrauliquement sur 10 ha en mai 2015, la première récolte a plus que doublé la rentabilité traditionnelle, soit 2 tonnes de riz par hectare.

La production augmentera encore dans les prochaines années lorsque les paysans maîtriseront les nouvelles techniques et auront abandonné la houe et le fléau pour de nouveaux moyens. Un motoculteur, une charrue, une batteuse entraîneraient un gain de temps permettant de travailler plus de terre, de récolter plus, afin d'atteindre l'autosuffisance et la vente de riz. Le coût, de l'ordre de 10 000 € est à l'étude et nous ne doutons pas de la générosité de nos soutiens individuels et collectifs pour les rassembler.

Livrée en novembre, la décortiqueuse a été très vite adoptée. Libérées de la corvée quotidienne du pilage, pour un prix modique, affecté à l'entretien de la machine et à la rétribution du meunier, les femmes souhaitent

utiliser ce gain de temps pour créer un atelier de couture, broderie, tricot et crochet pour les jeunes filles. Le fait d'avoir une certaine indépendance économique permettrait à ces jeunes filles d'échapper à un mariage précocité. Elles espèrent un soutien de notre part.

Un puits protégé et sa pompe ont été réparés et les 2 forages prévus vont être percés prochainement, à l'étiage. L'Agence de l'Eau Loire Bretagne, ainsi que Elliant à hauteur de 1000 € y ont participé. Tout le village bénéficiera d'une eau potable en quantité suffisante, pour une petite somme par famille et par mois pour l'entretien.

Les habitants de Sansando ont été très sensibles à la visite d'Annick, Marie et Jérôme, représentants d'une solidarité née à 5500 km de chez eux. Ils apprécient cette générosité et remercient CESA, la commune d'Elliant, ses habitants et les écoles pour leur grande humanité.







**CENTRE DE LOISIRS MUNICIPAL**  
**Les Petits Diables**

**VACANCES D'ETE**

L'accueil de loisirs sera ouvert tout l'été du mercredi 6 juillet au mercredi 31 août (fermeture le vendredi 15 juillet).

La rentrée scolaire est fixée au jeudi 1er septembre. Les inscriptions peuvent se faire à la journée ou à la demi-journée, en remplissant le bulletin d'inscription avant le 24 juin.

Pour tout renseignement, vous pouvez contacter l'accueil de loisirs au 02 29 20 10 17.

Attention ! nouvelle adresse mail : [alsh@elliant.fr](mailto:alsh@elliant.fr)

**INSCRIPTIONS POUR LES CAMPS D'ÉTÉ**

Il reste des places pour les camps turlutins du 11 au 13 juillet (5/7 ans) ; pirates/corsaires du 11 au 15 juillet (7/9 ans), neverland le monde imaginaire du 25 au 29 juillet (6/8 ans), voile du 25 au 29 juillet (10/12 ans)

**PROGRAMME DES MERCREDIS**

Les programmes sont disponibles en mairie, au centre de loisirs et sur le site internet de la commune.

**ESPACE JEUNES DE 11 A 17 ANS**

**VACANCES D'ETE**

Ouverture du mercredi 6 juillet au vendredi 5 août inclus.

**Activités** : activités manuelles, tournois sportifs, char à voile, grimpe d'arbres, Brest 2016, vélo, escalade, bouée tractée, mégakraft, wave ski... Certaines activités sont programmées par les jeunes en plus de celles annoncées.

**Soirées** : repas, labyrinthe, jeu de rôle, cinéma en plein air...

**Accueil** : billard, baby foot, livres, jeux de société, ordinateur...

Le programme d'activités et la fiche d'inscription sont disponibles en mairie, à l'espace jeunes, au centre de loisirs et sur le site internet de la mairie.

**L'inscription annuelle est obligatoire.**

L'espace jeune est aussi un lieu d'information et de préparation de projets des jeunes par les jeunes avec l'aide de l'animateur. Exemple : préparation des projets de camp, de sorties... Aide aux projets de jeunes « on se lance—CAF »



## LA MEDIATHEQUE A L'HEURE D'ETE

Attention, la médiathèque se met à l'heure d'été du 8 juillet au 31 août.

De plus, vous pouvez emprunter plus de livres pendant tout l'été ! Bonne lecture !

Nouveaux horaires le mardi et le vendredi : mardi de 14h à 17h et vendredi de 10h à 12h30.

Mercredi de 14h à 17h, samedi de 10h à 12h et dimanche de 10h30 à 12h.



**Retrouvez les nouveautés livres, CD et DVD à la médiathèque.**

## LES ANIMATIONS DE L'ETE

JEUX : mardi 19 juillet de 14h à 17h. Découverte des jeux coopératifs : un seul but, tous gagnants !

CINEMÔMES ÉTÉ : mardi 26 juillet à 15h30. Projection d'un film issu de nos collections.

### MULTIMEDIA :



Vendredi 1er juillet de 15h 0 à 16h30. Découvrez les services en ligne de la bibliothèque (musique, presse, jeux pour enfants, ...)

Vendredi 8 juillet de 10h à 12h : réaliser un diaporama dynamique (amenez vos photos/vidéos et musiques).

Vendredi 22 juillet de 10h à 12h : atelier pour les enfants

Vendredi 12 août de 10h à 12h : atelier découverte de l'imprimante 3D avec Olivier de CCA.

## LIRE A LA PISCINE !

Du 7 juillet au 25 août, tous les jeudis de 15h à 18h, aux abords de la piscine municipale, à l'ombre des parasols, l'équipe de la médiathèque est là, avec un choix de livres et de magazines pour bébés, enfants, jeunes et adultes, à consulter sur l'herbe, au bord du bassin. Une bonne occasion de bouquiner entre deux plongeurs !



## EXPOSITION DE PEINTURE

**Du mercredi 6 juillet au samedi 4 septembre - Vernissage samedi 9 juillet à 11h - Visible aux heures d'ouverture de la médiathèque - Entrée libre**

La médiathèque accueille les peintures de Violette Bordon, artiste peintre amateur originaire de la région grenobloise. Elle explore les possibles passerelles entre l'homme et l'arbre, photographie le bois des forêts du Vercors en gros plan, ou sous des angles inhabituels, et utilise huile, pinceau et couteau pour transposer ses images sur la toile.



## JOURNEES DU PATRIMOINE

**Dimanche 18 septembre à 11h à la chapelle Notre Dame de Bon Secours**

**« Chacun voit sa pomme à son arbre »**

Dans le cadre des journées du patrimoine, la médiathèque et l'association Notre Dame de Bon Secours propose un spectacle par la compagnie MO3. Un spectacle tout public entre conte, danse et flûte traversière. Visite de la chapelle à l'issue du spectacle.



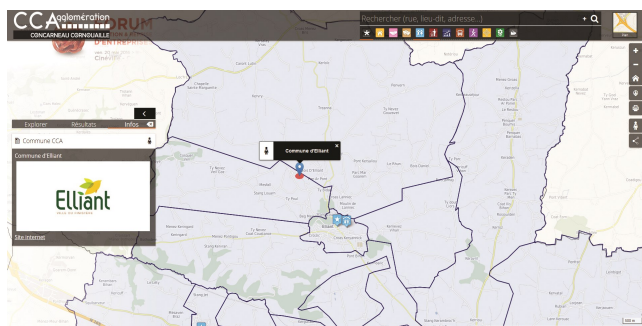
# INFOS CCA



**CHEZ VOUS, TOUS LES EMBALLAGES SE TRIENT**  
 Recyclons plus ! Désormais dans votre commune, c'est simple : vous pouvez déposer tous les emballages vides sans exception, séparément dans le sac jaune ou le bac de tri. Emballages en métal, en papier-carton et maintenant tous ceux en plastique : flacons, bouteilles et bidons, barquettes, pots, films, sacs et sachets.



## La cartographie de CCA évolue



Une nouvelle version de l'application cartographique de la Communauté d'Agglomération **carto.cca.bzh** vient d'être mise en ligne. Cette cartographie en ligne permet à l'internaute de localiser les différents équipements publics du territoire et de consulter les données en lien avec les compétences d'agglomération.

Pour les habitants des 9 communes, c'est un moyen simple d'accéder à des informations pratiques concernant par exemple la collecte des déchets, le réseau de transport Coralie ou les zonages règlementaires d'urbanisme, mais aussi de découvrir le territoire

(circuits de randonnées, patrimoine naturel et culturel, visites virtuelles...)

Cette nouvelle version est compatible avec les supports mobiles (smartphone et tablette), réutilise les flux GéoBretagne (plan OSM, carte IGN et photographie aérienne), et intègre le module « Street View » de Google, permettant des vues immersives. La carte est consultable à partir de l'adresse [carto.cca.bzh](http://carto.cca.bzh), et directement depuis la page d'accueil du site de CCA.

## Le bus des plages

- CONCARNEAU
- ELLIANT
- MELGVEN
- NÉVEZ
- PONT-AVEN
- ROSPORDEN
- SAINTE-VI
- TOURCH
- TREGUNC

**Du 05 juillet au 31 août 2016**  
 mardi • mercredi • vendredi

ELLIANT > PLAGES		
	DÉPART	RETOUR
SALLE POLYVALENTE	13:40	18:45
PISCINE	13:42	18:43
PLAGES TREGUNE / TIEVEZ	14:23	18:02

Inclus dans la carte d'abonné !

**A la plage pour 1€**  
 mais où va-t-on?

[www.coralie-cca.fr](http://www.coralie-cca.fr) | 02 98 60 55 55

## Les services municipaux

**MAIRIE** : Tél : 02 98 10 91 11

Courriel: [contact@elliant.fr](mailto:contact@elliant.fr) / Site : [www.elliant.fr](http://www.elliant.fr)

Horaires : 8h30 - 12 h, 13h30 - 17h, du lundi au vendredi et le samedi : 9h - 12h

**Fermée les samedis 16, 23 et 30 juillet ainsi que les 6 et 13 août**

### **SERVICES TECHNIQUES :**

Daniel CHÉNEAU 02 98 94 17 42

[technique.elliant@orange.fr](mailto:technique.elliant@orange.fr)

### **CENTRE DE LOISIRS (LES PETITS DIABLES) :**

Chemin de Carn Zu

Tél : 02 29 20 10 17 / E-Mail : [alsh@elliant.fr](mailto:alsh@elliant.fr)

Ouvert du mardi au vendredi

### **ESPACE JEUNES DE 11 A 17 ANS :** 7 rue de la mairie

E-mail : [espace.jeunes.elliant@gmail.com](mailto:espace.jeunes.elliant@gmail.com)

### **RESTAURANT SCOLAIRE :** 02 98 94 11 02

[cantine.scolaire0916@orange.fr](mailto:cantine.scolaire0916@orange.fr)

### **MEDIATHEQUE :** Tél : 02 98 94 14 79

E-Mail : [elliant.bibliotheque@wanadoo.fr](mailto:elliant.bibliotheque@wanadoo.fr)

Site internet : <http://mediatheque.elliant.free.fr>

Ouverture : Mardi et Vendredi de 15h30 à 18h00

Mercredi de 14h00 à 17h00 / Samedi de 10h00 à

12h00 / Dimanche de 10h30 à 12h00

Horaires à partir du 8 juillet : mardi de 14h à 17h et vendredi de 10h à 12h30.

**Horaires d'été du 8 juillet au 31 août** : mardi de 14h à 17h et vendredi de 10h à 12h30, Mercredi de 14h à 17h, samedi de 10h à 12h et dimanche de 10h30 à 12h.

## La déchèterie

Zone artisanale de Kerambars.

Fermée le mardi le dimanche et les jours fériés.

Horaires : de 9h à 12h et de 13h30 à 18h.

Dernier accès au public : 10 min avant les heures de fermeture.

## État civil de fin janvier à avril

### **NAISSANCES**

Aymeric CHABBER, Lann Blei, le 30 janvier | Nolan HERBERT LE BIHAN, Cospenic, le 31 janvier

Olann COMBA, rue Maurice Bon, le 15 février | Thibault MARTIN, Pen Prat, le 25 mars

Célia HUITRIC LE MEN, Veil Goz, le 1er avril | Rose RABATÉ, Kervilon, le 9 avril | Keziah HARICH, Kernavenan, le 18 avril

Lilou DESPLYPER, impasse des haras, le 11 avril

### **MARIAGES**

Nicolas CANÉVET et Daisy BOWDEN, le 23 janvier, Kersalay | Gilles PAULET et Laetitia DA COSTA MATOS, le 25 février, rue Maurice Bon | Fabien CARON et Véronique GERMAIN, le 9 avril, Ty Poul

Maxime GUYADER et Ariëlle VAN DER HOEVE, le 23 avril, Carn Zu

### **DÉCÈS**

Anna LE COZ, née LANNURIEN, le 9 février, rue Chalonic | Simone GRANVEAUX, née LE CARRE, le 23 février,

rue Chalonic | Anna BOURBIGOT, née KEROUÉ, le 28 février, rue Chalonic | Gilles PAULET, le 2 mars, rue Maurice Bon |

Louise LOUARN née LE GRAND, le 18 mars, rue Chalonic | Gautier BILLON, le 16 mars, Lanniec

## Agenda

### **Juin**

**Dimanche 18** : Portes ouvertes de l'école Ste Anne de 11h à 13h

**Dimanche 19** : Cérémonie du maquis de Rohantic et Cosquéric

**Samedi 25** : Kermesse de l'APE des écoles publiques sur le terrain de Pennaneac'h

### **Juillet**

**Mercredi 13** : Randonnée nocturne

**Dimanche 17** : Pardon de Ste Marguerite

**Dimanche 24** : Pardon de la chapelle de Tréanna

### **Août**

**Dimanche 28 août** : Assemblée générale de la société de chasse Saint Gilles à 10h30 au restaurant le Mélénick

### **Septembre**

**Vendredi 2** : Inscription à l'école de musique, en soirée, salle polyvalente

**Samedi 3** : Forum des associations de 10h à 12h, salle polyvalente  
Fêtes Dentelles et Mécaniques de Bro Marc'h Houarn

**Dimanche 4** : Course cycliste du vélo club scaërois, au bourg, dans l'après-midi

**Dimanche 18** : journée du patrimoine

**Dimanche 25** : Pardon de la chapelle St Michel

### **Octobre**

**Dimanche 2** : Repas des Anciens

**Lundi 10** : Don du sang de 15h à 19h, salle polyvalente

**Samedi 15 ou 22** : Moules frites du club de foot, salle polyvalente

**Samedi 29** : Halloween de Musique au Pays Melenick, salle polyvalente

**Médecin de garde : composez le 15**  
**Pharmacie de garde : composez le 3237**

**Pour le mairie infos du 10 octobre, merci de faire parvenir vos articles pour le 3 septembre dernier délai.**